



# Prosjektplan

Ung i Overhalla

2020 – 2025

## Innholdsfortegnelse

1.	Bakgrunn .....	3
2.	Folkehelseperspektivet.....	4
3.	Framgangsmåte .....	5
4.	Omfang .....	6
5.	Samfunnsoppdraget .....	7
	5.1 Formålet med planen.....	7
	5.2 Hovedmål.....	7
	5.3 Delmål.....	8
	5.4 Forutsetninger for å nå målene i planen.....	8
	5.5 Handlingsplanen skal: .....	8
	5.6 Gjennomføring .....	9
6.	Kunnskapsgrunnlaget.....	9
7.	Involvere.....	14
	7.1 Ungdomsinvolvering .....	14
	7.2 Ungdomsråd .....	15
8.	Planlegge tiltak .....	16
	8.1 Samhandling .....	16
	8.2 Ungdomsbase.....	17
	8.3 Fritidstilbud.....	18
	8.4 Relasjonskompetanse.....	18
	8.4.1 Læringsmiljø .....	18
	8.4.2 Foreldre .....	19
9.	Viktige punkter .....	19
	9.1 Langsiktighet .....	19
	9.2 Kompetanseheving.....	19
	9.3 Digitalisering .....	20
	9.4 Forebygging.....	20
	9.5 Å jobbe i forkant.....	21
10.	Gjennomgang og revidering av Handlingsplan Ung i Overhalla 2020 - 2025.....	21
	LITTERATUR.....	22
	VEDLEGG: Definisjoner .....	24
a)	Inkludering.....	24
b)	Utvikle.....	24
c)	Folkehelse .....	24
d)	Livsmestring.....	24
e)	Mobbing.....	24
f)	Vold.....	25
g)	Rasisme .....	25
h)	Diskriminering .....	26

## 1. Bakgrunn

Kommunestyret i Overhalla fattet vedtak om gjennomføring av prosjektet Ung i Overhalla 26.02.19. Prosjektet skal munne ut i forslag til plan og handlingsprogrammet «Ung i Overhalla 2019 - 2025».

### Handlingsplanen skal:

Avklare og prøve ut varierte fritidstilbud og møteplasser som utvikler og inkluderer *alle* ungdommer og skaper mestring, trivsel og fellesskap.

Videreutvikle et inkluderende læringsmiljø i ungdomsskolen.

Legge opp til samarbeid og partnerskap med frivillig sektor.

Legge en plan for organisering og lokalisering av kommunale aktivitets- og fritidstilbud for ungdom.

Sette fokus på, og etterstrebe høy grad av sambruk og utnyttelse av tilgjengelige ressurser.

Bakgrunnen for oppstart av prosjektet var at Ungdata undersøkelsen for 2017 viser at en del ungdommer sliter med psykiske plager i hverdagen i kommunen. Nesten 30 % av ungdommene oppgir at de er ganske mye eller veldig mye plaget med ensomhet, som er betydelig høyere enn landssnittet på 18 %. 20 % av ungdommene oppgir å være mye plaget med depressive symptomer, som også er høyere enn landssnittet på rundt 12 %.

I et folkehelseperspektiv er miljøer og arenaer som fremmer mestring, tilfredshet, tilhørighet, utvikling og vekst, autonomi, opplevelse av mening, delte mål og verdier og positive relasjoner sentrale for befolkningens psykiske helse. Hvordan barn og unge har det i de fysiske og sosiale miljøene de oppholder seg i er derfor viktig for deres psykiske helse og trivsel. For barn og unge er dette spesielt familien, skolen/barnehagen og fritidsarenaer/aktiviteter.

Ungdataundersøkelsen og elevundersøkelsen i Overhalla peker på at en del ungdom ikke trives så godt på skolen, og det er en del som føler seg mobbet. Elevundersøkelsen viser en markant nedgang i skoletrivsel fra 7. til 10. trinn. Ungdomsskoleelevene i kommunen har gitt uttrykk for at de savner et aktivitetsområde som innbyr til aktivitet.

*(Tilstands- og utviklingsrapporten for grunnskolene i Overhalla 2017 som peker på utfordringer med skoleområdet på Overhalla barne- og ungdomsskole (OBUS), og at det haster å få gjort forbedringer i organiseringen av utearealene og tilrettelegging av ulike aktiviteter)*

Kun litt over halvparten (57 %) av ungdommene oppga i Ungdata undersøkelsen 2017 å være fornøyd med lokalmiljøet sitt, og dette viser en nedgang fra 2011 der nesten 80% oppgav å være fornøyde med lokalmiljøet. Undersøkelsen viser videre at 10. klassinger er mindre fornøyde enn 8. klassinger.

Ungdata viser også at de fleste ungdommene bruker største delen av fritiden sin hjemme. Det er færre 10. klassinger enn 8. klassinger som finner på ting ute på kvelden sammen med venner, og det er også færre som er med på organiserte fritidsaktiviteter enn tidligere. Ungdata viser at de fleste trener og er aktive flere ganger i uka, men erfaringskunnskap fra kommunen er at mange melder seg ut av organiserte aktiviteter rundt 8. og 9. trinn. Kun 7 % bruker ungdomsklubben jevnlig og kun 6% av medlemmene i kulturskolen er ungdomsskoleelever. 34 % av ungdommene bruker mer enn 4 timer på skjermaktiviteter utenom skoletid, enten på spill eller sosiale medier.

## 2. Folkehelseperspektivet

Ung i Overhalla er ei satsing med søkelys på folkehelse. Folkehelseloven (LOV-2017-06-24-29) definerer folkehelse som *«befolkningens helsetilstand og hvordan helsen fordeler seg i befolkningen»*. Folkehelsearbeid defineres samme sted som *«samfunnets innsats for å påvirke faktorer som direkte eller indirekte fremmer befolkningens helse og trivsel, forebygger psykisk og somatisk sykdom, skade eller lidelse, eller som beskytter mot helsetrusler»*.

Nærmiljø- og lokalsamfunnsutvikling står sentralt i folkehelsearbeidet, siden gode lokalsamfunn og nærmiljø er grunnleggende forutsetninger for god helse og livskvalitet. En viktig og prioritert del av dette arbeidet er å skape gode oppvekstmiljø for barn og unge (Meld. St. 19 (2018-2019)). Ungdata-rapporten (Bakken, 2018, s. 22) sier at barn og unges oppvekst betyr å vokse opp et bestemt sted og at den lokale tilhørigheten til nærmiljøet har en stor betydning i livet.

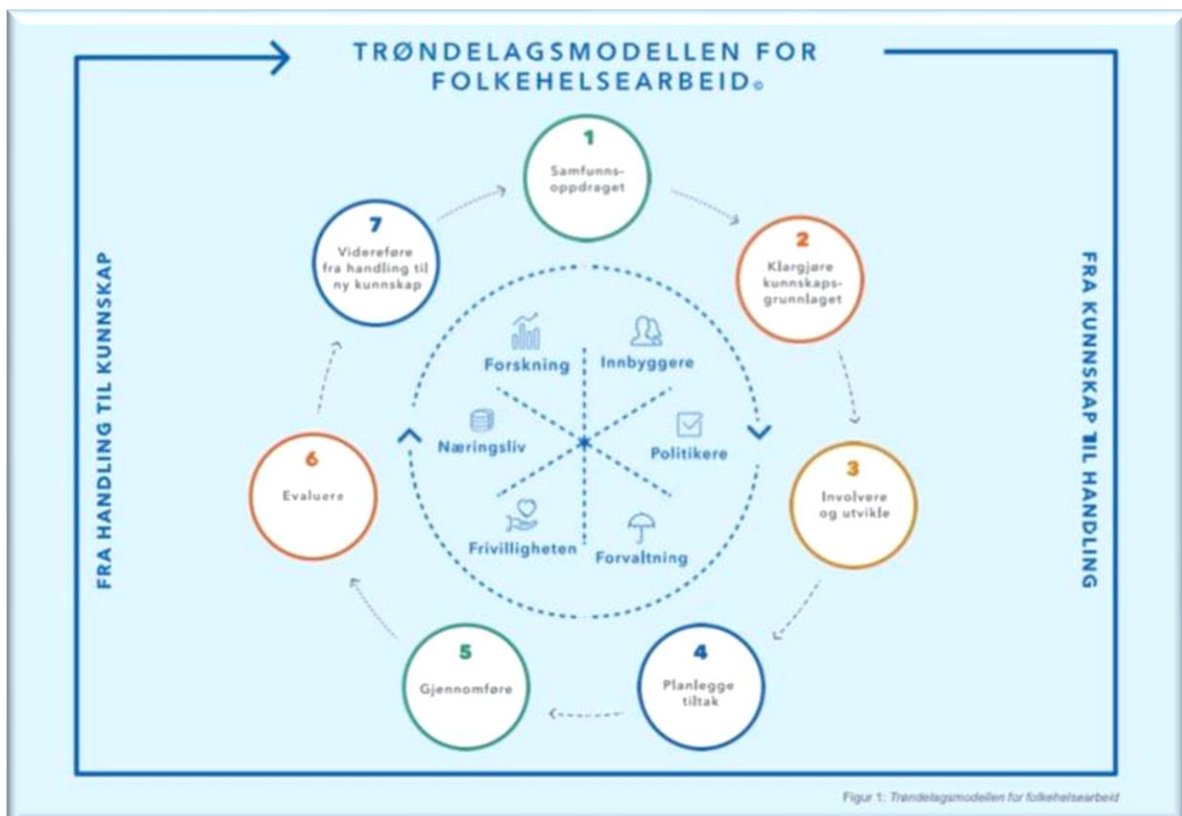
Fritidstilbudet, tilgang til åpne møteplasser og rekreasjonsområder til ungdom i lokalmiljøet, påvirker den individuelle utfoldelsen og bidrar til å skape identitet og tilhørighet. Barn og unge bruker lokalmiljøet i større grad og annerledes enn voksne. Trygge og sunne lokalmiljøer er derfor særlig viktig for denne aldersgruppas velferd. Barn og unge kan ha andre meninger enn voksne om hva som gir livskvalitet på hjemstedet (Bakken, 2018, s. 22). Det er derfor viktig at

kommunen legger til rette for at barn og ungdom kan medvirke og bidra til å påvirke sitt eget oppvekstmiljø. (Meld. St. 19 (2018-2019))

For å lykkes med å skape gode oppvekstmiljø, må man styrke foreldrerollen og familien og sikre god kvalitet i barnehage og skole, i nærmiljøet, fritida og kulturlivet og i helse-, omsorgs- og velferdstjenester. Dette er et tverrsektorielt arbeid, noe som også kjennetegner folkehelsearbeidet. (Meld. St. 19 (2018-2019)). Kommunalt ungdomsarbeid kan omfatte mye - alt fra skole, helse, fritid til ungdommenes mulighet til å påvirke kommuneplanene. ‘

### 3. Framgangsmåte

Satsinga sin framgangsmåte tar utgangspunkt i Trøndelagsmodellen for folkehelsearbeid. Modellen er en arbeidsmetode for å velge, sette i verk og evaluere kunnskapsbaserte tiltak i kommunens folkehelsearbeid. Modellen består av sju steg for hvordan kommunen kan hente inn og omsette best tilgjengelig kunnskap til målrettede tiltak gjennom felles forståelse, medvirkning og forankring. (Lillefjell et. al, 2017)



Figur 1: Trøndelagsmodellen for folkehelsearbeid

*Trøndelagsmodellen for folkehelsearbeid (Lillefjellet et. al, 2017)*

Modellen består av følgende sju steg: 1) Samfunnsoppdraget 2) Klargjøre kunnskapsgrunnlaget, 3) Involvere, 4) Planlegge tiltak, 5) Gjennomføre, 6) Evaluere og 7) Fra handling til kunnskap.

Datamaterialer som blir brukt i prosjektet er intervju med enhetsledere, aktuelle ansatte, ungdom i målgruppen og spørreundersøkelser.

I tillegg vil arbeidsmøter med prosjektgruppa, samt undergrupper av prosjektgruppa være nyttig datagrunnlag.

#### 4. Omfang

«Folkehelsearbeidet går for seg i stort sett alle sektorar og på alle forvaltingsnivå. Regjeringa legg vekt på at frivillig sektor, ideelle organisasjonar, næringslivet og offentlege myndigheiter må samarbeide om innsatsen. Arbeidet skal vere kunnskapsbasert, og vi skal vere pådrivarar for at ny teknologi blir teken i bruk der det er relevant.»

*Meld. St. 19 (2018 - 2019) Folkehelsemeldinga — Gode liv i eit trygt samfunn*





**Planen gjelder for alle ansatte i kommunen som omgås og eller jobber med målgruppen, ungdom 13 – 19 år.**

*For et effektivt folkehelsearbeid er det «viktig at både private aktører og frivillige bidrar sammen med offentlige myndigheter».*

Meld. St. 19 (2018 – 2019) Folkehelsemeldinga — Gode liv i eit trygt samfunn

**Lag og foreninger i Overhalla kommune oppfordres til å arbeide etter prinsipper i denne planen.**

## **5. Samfunnsoppdraget**

*Prosjekt «Ung i Overhalla»*

*- et helhetlig skole- og fritidsmiljø som utvikler og inkluderer ungdom*

### **5.1 Formålet med planen**

**Mål i Prosjektplan for Ung i Overhalla er basert på gjeldende Kommuneplan 2007-2019. (Ny kommuneplan under utarbeiding i prosjektperioden.)**

Det var gjeldende kommuneplan som lå til grunn i oppstart av prosjektet. I løpet av prosjektperioden har ny samfunnsdel i Kommuneplan for 2020 – 2030 blitt utarbeidet. Prosjektplanen for Ung i Overhalla refererer derfor delvis til både gammel og ny Kommuneplan.

### **5.2 Hovedmål**

**I ny Kommuneplan 2020 – 2030 står følgende: «Overhalla skal være et lokalsamfunn der barn og unge opplever å høre til, bli sett og bli hørt, uavhengig av hva som kan være kjennetegn ved den enkelte. Vi vil prioritere å tidligst mulig forebygge utenforskap i stedet for å måtte reparere i etterkant. En god barndom varer hele livet.»**

En forutsetning for å lykkes med målet er at ansatte i Overhalla kommune har en helhetstenking om et skole- og fritidsmiljø som utvikler og inkluderer ungdom, der ulike ressurser og tilbud sees i sammenheng ut fra et folkehelseperspektiv.

Hovedmålet for Ung i Overhalla er dermed at Overhalla kommune arbeider sammen kontinuerlig og langsiktig for en helhetstenking omkring utvikling og inkludering av ungdom i kommunen.

### **5.3 Delmål**

**«Sammen kan vi bidra til at ingen faller utenfor det å kunne mestre, delta og bli inkludert i et fellesskap.»** (Kommunenplan 2020 – 2030)

### **5.4 Forutsetninger for å nå målene i planen**

- Ansatte i Overhalla kommune må jobbe etter prinsipper om barns beste i henhold til Grunnlovens § 104. Dette er et grunnleggende prinsipp i skolen og skal i tillegg være et grunnleggende prinsipp for alle som arbeider med barn og unge i Overhalla kommune. Barn og ungdoms individuelle opplevelse skal vektlegges i arbeid med psykososiale miljø.
- Ansatte i Overhalla kommune etterstreber å skape gode læringsmiljø gjennom en relasjonell og god læringsledelse i skolen for å skape gode psykososiale miljø for alle som fremmer helse, trivsel og læring.
- Skolene skal arbeide kontinuerlig og systematisk for å fremme helse, miljø og trygghet til elevene.
- Samhandlingstiltakene er krevende tiltak som fordrer en kontinuerlig motivering og informering om dem til resten av de kommunalt ansatte som jobber med barn og unge.
- Prosjektledelsen, det vil si prosjektgruppa, skal jobbe med å holde engasjementet oppe hos medarbeiderne sine under prosjektperioden. Videre skal kommuneledelsen videreføre arbeidet etter endt prosjektperiode.
- God forankring vil kunne bidra til et større engasjement i kommunen.
- Enhetslederne kommuniserer tydelige forventninger til medarbeiderne og til resultatet av prosjektet, samt forventninger til langsiktig tenking.
- Praksis supplerer eller erstatter tidligere tanke- og handlingsmønstre.

### **5.5 Handlingsplanen skal:**

- Klargjøre ansvar
- Sikre helhetlig og langsiktig tenking
- Være brukervennlig og konkret
- Skal være tilgjengelig for enhver som jobber med barn og unge.



### 5.6 Gjennomføring

- Prosjektplanen utarbeides av prosjektleder Ung i Overhalla.
- Prosjektplanen skal ende opp i en Handlingsplan som består av ulike tiltak for hvordan vi skal arbeide langsiktig med ungdomsarbeid i Overhalla.
- Ungdomsteam oppdaterer Handlingsplanen i samråd med styringsgruppa for Ungdomsteam kontinuerlig og har et overordnet ansvar for at Handlingsplanen er operativ.
- Alle tiltak har som mål å skape mer helhetlig tjeneste til ungdommene.
- Handlingsplanen presenteres for ansatte når den er ferdig og om det skjer større endringer.

## 6. Kunnskapsgrunnet

Ung i Overhalla skal være et prosjekt som gir oss en unik mulighet til å få overblikk, samordne og videreutvikle ungdomsarbeid og ungdomstilbud, og legge til rette for mer målrettet ungdomsarbeid i skole og fritid. Det vil konkretisere tilbud og møteplasser som inkluderer all ungdom, og gi oss en mulighet til grundig gjennomgang av ressursbruk og ulike program, og se hvordan vi bør utnytte og bruke ressursene våre på området best mulig måte. Ungdomsteam skal ivareta gjennomgang av ressursbruk i det videre arbeidet.

For å kunne vurdere hvordan man skal videreutvikle ungdomsarbeidet i kommunen er det avgjørende å ha oversikt over eksisterende satsinger, prosjekter og tiltak i Overhalla kommune pr 2019 som omhandler aldersgruppa 13-19 år:

NAVN PÅ SATSING	MÅL	DOKUMENT	OPPSTART	ANSVARLIG DELTAKERE
<b>Bedre tverrfaglig innsats (BTI)</b> Samarbeidsmodell Stafettmodellen – et verktøy i BTI	<i>BTI-veilederen beskriver steg for steg hvordan du som ansatt kan gå frem når du opplever å være bekymret for et barn eller en ungdom. Målet med samarbeidsformen BTI er at barn og deres familier tidligst mulig skal få den hjelpen de trenger.</i>	Digitalt – veileder, verktøy  Kvalitetssystemet	15.08.2018	Hege Dahl Lysberg (Andreas Langfors Åsli)  Leder: Anne Finseth
<b>Inkluderende barnehage- og skolemiljø</b>	<i>Utvikle kompetanse og solide rutiner for å forebygge mobbing og raskt håndtere mobbeproblematikk som oppstår</i>	Program Digital, under utarbeidelse	2018	Fagsjef oppvekst Ressursperson i 50% stilling Barnehager og skoler
<b>Tverrfaglig innsatsteam</b>	<i>Det opprettes tverrfaglig samarbeidsmøter for å ivareta barn og unge og deres familier, med</i>	Kvalitetssystemet		Helsesykepleier, BTI-koordinator,

	<i>sammensatt problematikk, innen helse, skole og barnehage. Gjennom samarbeidsmøtene kan man kartlegge, planlegge og koordinere tiltak overfor barn og unge i Overhalla kommune.</i>			rektor/styrer, spes.ped.koordinator, PPT. Andre fagpersoner kan innkalles ved behov.  Andre fagpersoner kan kalles inn ved behov.
<b>Ungdomsteam</b>	1) Drøfte aktuelle utfordringer 2) Støtte hverandre i akt utfordringer innen ulike tema 3) Systematisere og koordinere arbeidet på flere områder 4) Drøfte og avklare felles satsinger og felles kjennskap, tiltak/satsinger. Felles plattform. 5) Felles vurderinger om kompet.behov og komp.heving. 6) Taushetsplikten, håndtere. 7) Avklare tiltak/satsinger, viktig med kontinuitet.		2020	Spesialpedagogisk koordinator OBUS, psykiatrisk sykepleier helsestasjon, skolehelsepsykepleier, MOT-koordinator, ungdoms koordinator, fagsjef oppvekst, prosjektleder UiO.
<b>Psykologisk førstehjelp til barn</b>	Psykologisk førstehjelp er et selvhjelpsverktøy for mestring av egne følelser. Med røde og grønne tanker lærer den unge å framsnakke seg selv. Materiellet er utformet som et skrin i tre versjoner. En småbarnsversjon fra 4-7 år, barnevernversjon for aldersgruppen 8 – 12 år, og en ungdomsversjon for aldersgruppen 12 – 18 år.	Kvalitetssystemet <a href="http://solfridraknes.no/">http://solfridraknes.no/</a>	22.11.2018	Helsestasjonen – Undervisningsopplegg for alle 5.klassinger  Alle barnehager 2.kl – ønske om å ta det i bruk – ikke rutine 5.kl
<b>Kjærlighet og grenser</b> 7.trinn og foresatte	Kjærlighet og grenser er et universelt forebyggende program som har til hensikt - Å styrke beskyttende faktorer når det gjelder psykiske helseplager og veilede foreldre i forkant av ungdomstida. - Forebygge alkohol-, narkotika- og tobakksbruk blant tenåringer. - Forbedre samarbeidet mellom hjem og skole - Bygge gode foreldrenettverk - Øke ungdommenes sosiale kompetanse.	Kvalitetssystemet	Pause inntil videre. Gjennomføres ikke i 2019/2020	Ikke i bruk per dags dato, men stort ønske om å komme i gang igjen.
<b>MOT Lokalsamfunn</b>	MOT er ein ideell organisasjon som 10kapa reit betre oppvekstmiljø og som har program både i ungdomsskolen, vidaregåande skule og på ungdom sine fritidsarenaer. MOT har fokus på verdiar, holdningar og kommunikasjon – og skulerer ungdom i å vise mot. Mot til å leve, mot til å bry seg og mot til å seie nei. Dette skal førebygge mobbing, vold og rusmisbruk.	Digitalt	2002	MOT-koordinator(Dan Kåre Finvold) Alle
Tiltak for å inkludere barn og unge	<i>Nasjonal tilskuddsordning for å inkludere barn og unge har som mål å motvirke og/eller dempe konsekvensene av barnefattigdom blant barn og ungdom.</i>			Ungdomsteam i samarbeid med enhetsleder kultur

	<i>Tilskuddsordningen skal være et virkemiddel for å bedre mulighetene for at flere barn og ungdom skal få delta på viktige sosiale arenaer, som ferie- og fritidsaktiviteter, uavhengig av foreldrenes inntekt og sosiale situasjon.</i>			
BAPP-gruppe Barn som pårørende «Barnas time»	<i>Barn som pårørende Rekrutterer gjennom helsestasjon og skole</i>		Tidligere samarbeid med Namsos, eget for Overhalla nå	Helsestasjonen

For at man skal kunne videreutvikle tjenester og tilbud er det en forutsetning at de involverte har felles forståelse for utfordringsbildet i kommunen. Med bakgrunn i kartlegginger, samtaler, analyser og observasjoner er det utarbeidet en skriftlig oversikt over hvilke områder som skal prioriteres utvikles.

På bakgrunn av kunnskapsgrunnlaget og innhentet datamateriale ble utfordringsbildet presentert for kommunestyret 19.november 2019.

**De fire hovedområdene i utfordringsbildet er:**

<p><b>Samhandling</b></p> <ul style="list-style-type: none"> <li>• Organisatoriske forhold</li> <li>• Kunnskap og kompetanse om egen organisasjon</li> <li>• Samhandling</li> <li>• Tydelig ledelse</li> </ul>	<p><b>Fritidsklubben</b></p> <ul style="list-style-type: none"> <li>• Organisatoriske forhold</li> <li>• Kunnskap og kompetanse om egen organisasjon</li> <li>• Samhandling</li> <li>• Kompetanse i ungdomsarbeidet</li> <li>• Ungdomsklubbens lokaliteter i dag</li> <li>• Ungdomsinvolvering</li> </ul>
<p><b>Fritidstilbud</b></p> <ul style="list-style-type: none"> <li>• Attraktive fritidstilbud</li> <li>• Signifikante voksne</li> </ul>	<p><b>Relasjonskompetanse</b></p> <ul style="list-style-type: none"> <li>• Gode relasjonelle ferdigheter er viktig på alle arenaer</li> <li>• Tillit</li> <li>• Hele mennesket: 24-timersperspektivet</li> </ul>

### **Organisatoriske forhold**

- Klare og kjente rutiner
- Tydelig ansvars- og oppgavefordeling mellom enhetene og i enhetene

***Kunnskap og kompetanse om egen organisasjon***

- Kunnskap om egen organisasjon og kunnskap om hvilken kompetanse ulike enheter innehar.
- Kunnskap om hvilket lovgrunnlag de ulike enhetene reguleres etter
- Kontinuerlig og god informasjonsutveksling – åpenhet
- Ikke la taushetsplikt være et hinder

***Samhandling***

- Ansatte i Overhalla kommune skal ha evne og vilje til å samhandle om målgruppa innad i egen organisasjon – i egen sektor og på tvers av sektorene, samt med eventuelle eksterne samarbeidspartnere

***Tydelig ledelse***

- For å lykkes er det avgjørende at lederne har erkjent utfordringsbildet og har tro på samhandlingstiltakene.
  - Lederne må være tydelige ledere og ha god kunnskap om de andre enhetene.
  - Lederne kjenner til hvilket lovgrunnlag de ulike enhetene reguleres etter
  - Lederen må være tydelige motivatorer. For å klare det må man ha kompetanse om ledelse og bruke «riktig kompetanse på riktig sted».
- Jo sterkere endringsvillighet lederen evner å skape, desto enklere er det å gjennomføre endring*

***Kompetanse i ungdomsarbeid***

- Det er viktig å inneha god kompetanse om ungdomsarbeid og om ungdoms helse når man jobber tett på ungdom med mål om å fremme helse, trivsel og mestring.
- Samfunnet er kontinuerlig i utvikling. Vi må derfor til stadig etterstrebe å opparbeide oss den kompetansen organisasjonen har behov og innhenting ekstern kompetanse ved behov.

***Ungdomsklubbens lokaliteter i dag***

- Man må se på hvilke muligheter man har i forhold til lokasjon med mål om at ungdomsklubben blir mer tilgjengelig for flere og at sambruk kan vurderes. Ved sambruk, eller at ulike aktiviteter for ungdom er i nær tilknytning til hverandre, vil man kunne nyttiggjøre seg både fysiske ressurser og

menneskelige ressurser på en mer effektiv måte. Man kan gjennom det kanskje ha mulighet til et styrket tilbud for flere ungdommer.

### ***Ungdomsinvolvering***

- Ungdommen skal motiveres til å involvere seg i planlegging av aktivitetstilbud på ungdomsklubben.
- Det skal være kontinuerlig utforskning og utprøving av ulike tilbud til ungdom slik at tilbudene oppleves interessante. I dette arbeidet skal ungdommen sterkt involveres.

### ***Attraktive fritidstilbud***

- Vi trenger fritidstilbud som treffer et bredt spekter av ungdom
- Vi trenger fritidstilbud der ungdom opplever trivsel, tilhørighet og mestring
- Tilbudene må være på et slikt nivå at også eldre ungdom velger aktiviteten foran det å være alene

### ***Signifikante voksne***

- Trenere, lagledere, instruktører og andre voksne støttespillere som har en rolle i fritidsaktiviteter må forstå viktigheten av sin rolle.
- Sportsplaner, aktivitetenes visjoner/mål med mer må være tydelig og klart for de som har slike roller

### ***Gode relasjonelle ferdigheter på alle arenaer***

- Den voksne må være bevisst på ungdommens opplevelse av seg som voksenperson. Ungdom er ulike. Det er en sammenheng mellom relasjon og prestasjon
- Det er viktig å inneha god kompetanse på relasjonsbygging for ansatte og frivillige som er i nær involvering, i form av sin rolle, med målgruppa
- Det skal være god relasjonell adferd mellom voksne som arbeider med målgruppen.

### ***Tillit***

- Tillit mellom ungdom og voksen er avgjørende for å lykkes med å bygge gode relasjoner. Voksne som arbeider med ungdom, må etterstrebe åpenhet og være lyttende til hva ungdommen har å si. Ukloke tilbakemeldinger kan gjøre stor skade.

- Foresatte er de viktigste støttespillerne i arbeid omkring ungdom. Det er viktig at man finner gode strategier for å kommunisere på riktig nivå med en åpen kommunikasjon slik at foresatte føler seg trygge på at alle ønsker det beste for ungdommen.

### ***Hele mennesket – ungdommen i et 24-timersperspektiv er alles ansvar***

- **VI skal hjelpe ungdommen med å fungere godt!** Lederne skal hjelpe de ansatte til å fungere godt

## **7. Involvere**

Medvirkning er blitt et av de områdene som man ønsker å forsterke innsatsen rundt i folkehelsearbeidet (Meld. St. 19 (2018-2019)). Innbyggerne har ofte selv gode ideer og kjennskap tilknyttet eksisterende utfordringer og muligheter for forbedring av deres eget lokalsamfunn. Gjennom dialog rundt utfordringer, forslag som vil styrke det helsefremmende aspektet ved lokalsamfunnet, mål og mulige innsatser, vil man øke sjansen for at innsatsene som iverksettes er treffsikre og faktisk bidrar til helsefremming. (Sletteland og Donovan, 2012)

Ved å sikre en reell mulighet til å bidra i den helsefremmende prosessen er det også ønskelig at deltakerne opparbeider seg **et eierskap til prosessen**, og at de kjenner på en stolthet og glede ved å være en del av et fellesskap som har felles mål. Det er dermed viktig å huske at prosessen i seg selv kan bidra til trivsel, og i så måte være en viktig faktor i helsefremmende lokalsamfunn. Man kan dermed si at medvirkning både er en viktig suksessfaktor i form av å være et verktøy eller et middel for å nå målene, men også at reell medvirkning fra innbyggerne er et mål i seg selv.

I Ung i Overhalla-arbeidet løses dette i prosjektperioden gjennom tverrsektoriell prosjektgruppe, ekspertgruppe ungdom og arbeidsgrupper etter behov.

### **7.1 Ungdomsinvolvering**

«Barn og ungdom kjenner til sine egne ressurser, at de har en verdi og at de er viktige aktører i sitt lokalsamfunn, i barnehage og i skole. Barn og ungdom opplever mestring, blir sett på som en ressurs og ser på seg selv som en ressurs.»



Ungdom er en foranderlig målgruppe, og det er nødvendig med en tett dialog med unge for å innhente best mulig kunnskapsgrunnlag før beslutninger tas på ulike nivåer. Ungdom besitter en unik førstehåndskunnskap om hvordan det er å være ung i Overhalla i dag, og det er avgjørende at vi benytter oss av den ekspertisen de besitter.

I Medvirkningshåndboka (Bredesen og Schmidt, 2019) til Ungdom og Fritid trekkes det fram tre hovedkomponenter for medvirkningsprosesser: relevans, ressurs og relasjon.

*De overordnede prinsippene i Barnekonvensjonen og Grunnloven er innlemmet i formålsparagrafen i plan- og bygningsloven. Dette pålegger **alle** som driver planlegging og byggesaksbehandling å ta hensyn til barn og unges oppvekstvilkår. Videre pålegger plan- og bygningsloven alle som planlegger ansvar for å sikre aktiv medvirkning fra barn og unge.*

*Kommuner har et særlig ansvar for å sikre aktiv medvirkning fra barn og unge. Kommunen skal presentere planforslaget slik at det blir forståelig for barn og unge.*

*Etter § 3-3 tredje ledd i Plan- og bygningsloven skal kommunestyret sørge for å etablere en særskilt ordning for å ivareta barn og unges interesser i planleggingen. Intensjonen bak ordningen er at vedkommende som har denne rollen skal bidra til at barn og unges interesser skal bli bedre synliggjort og ivaretatt i all plan- og byggesaksbehandling etter denne loven. Den som innehar funksjonen, skal på et tidlig tidspunkt gis innsikt og rett til å uttale seg i de deler av saksbehandlingen og planleggingen som berører barn og ungdom.*

*Personen som er pekt ut til å ivareta den særskilte ordningen for å ivareta barn og unges interesser i planleggingen etter § 3-3 tredje ledd i Plan- og bygningsloven, har kun ansvar for å se til at det blir gjennomført medvirkning med barn og unge i tråd med loven. Personen/representantens uttalelser kan ikke erstatte kravet til medvirkning, og vedkommende har ikke automatisk ansvar for gjennomføring av medvirkningsprosessen.*

## 7.2 Ungdomsråd

Ungdomsråd skal fungere som ungdoms talerør ovenfor politikere og administrasjon, og de skal ha en rådgivende rolle som skal bidra til at ungdoms interesser skal være belyst og inngå som en del av beslutningsgrunnlaget i saker som angår ungdom. Dette kan eksempelvis være helsetilbud, miljøsaker, kommuneplaner, kultur- og fritidstilbud, samferdsel og kollektivtilbud,

kommunens årsbudsjett og økonomiplan, skolesaker og arealplanlegging. Hvis kommunen er i tvil om en sak bør tas opp i ungdomsrådet, bør det være ungdomsrådet selv som avgjør om de ønsker å uttale seg i saken eller ikke. (BUFDIR, 2019)

Det er viktig at ungdomsrådet involveres så tidlig som mulig i prosessen slik at de har reell mulighet til å påvirke avgjørelsene som tas, og ungdomsrådets uttalelse skal følge sakspapirene slik at beslutningstakerne er informerte om ungdomsrådets stemme.

## 8. Planlegge tiltak

Med utgangspunkt i det etablerte utfordringsbildet, som indikerer hvilke områder som skal prioriteres, aktualiseres litteratur opp mot den lokale konteksten.

### 8.1 Samhandling

«Folkehelsearbeidet går for seg i stort sett alle sektorer og på alle forvaltningsnivå. Regjeringa legg vekt på at frivillig sektor, ideelle organisasjonar, næringslivet og offentlege myndigheiter må samarbeide om innsatsen.»

Meld. St. 19 (2018-2019) Folkehelsemeldinga — Gode liv i eit trygt samfunn

I SINTEF-rapporten *Evaluering av samhandlingstiltak rettet mot utsatte barn og unge* (Melby, Ådnanes, Kasteng & Ose, 2017) påpekes det at det eksisterer mye kunnskap om suksessfaktorer og barrierer for tverrsektorielle tiltak rettet mot barn og unge, og at dette økende kunnskapsgrunnlaget bør benyttes ved utforming av framtidige tiltak som har til hensikt å skape mer sammenhengende og helhetlige tjenester for utsatte barn og unge. Eksempelvis trekkes *organisatoriske forhold* og *folks kunnskap og kompetanse* i tjenestene fram som to hovedkategorier når det gjelder faktorer som hemmer og fremmer samarbeid.

Av organisatoriske faktorer ble tilgangen til møteplasser trukket fram, og geografisk avstand ble eksemplifisert som et hinder. Om strukturelle forhold ble manglende rutiner, uklar ansvars- og oppgavefordeling og uklare roller trukket fram som tre hovedpunkter. Eksempelvis kunne taushetspliktsbestemmelsen, manglende ressurser, ulike målformuleringer og domenekonflikter være strukturelle hinder for å sikre samhandling.

For å lykkes med samhandling oppfordres det til tverrfaglig samordning som er organisatorisk forankret, samlokalisering, tydelig ledelse, et klart mandat samt en felles kultur (Melby et al., 2017).

"I mange tilfeller er det **synergieffekter** mellom tiltak på andre samfunnsområder og tiltak på folkehelseområdet. Eksempelvis innenfor oppvekst- og utdanningspolitikken, i arbeidslivspolitikken og når en involverer innbyggerne i utviklinga av gode bo- og nærmiljø" Meld. St. 19 (2018 – 2019) Folkehelsemeldinga

### 8.2 Ungdomsbase

«... et fristed for ungdom, et sted for hvile og avkobling, et treffsted og sosialt samlingspunkt, en arena der du kan treffe voksne som har tid til deg og som hjelper deg med å bli bedre i noe du ikke visste du kunne.»

- *Ungdom og fritid, 2019*

Sosiale møteplasser, i form av fritidsklubber, ungdomshus og lignende, kan være «spydspissen» i det generelle forebyggende arbeidet kommunen gjør overfor ungdom (Meld. St. 19 (2018 – 2019) Folkehelsemeldinga).

Kort oppsummert kan man si, fra et sosialfaglig ståsted, at åpne sosiale møteplasser for ungdom ønsker å skape arenaer hvor ungdommene utvikler sin sosiale kompetanse. Det er et sted hvor man har muligheten til å skape en relasjon til stabile voksne, opplever å bli tatt på alvor, utvikler sine demokratiske kunnskaper og ferdigheter. I tillegg er det en alternativ arena til miljøer knyttet til rus og kriminalitet og en arena hvor ungdom skal bli inkludert og få ta del i et fellesskap.

Kulturutredninga (NOU 2013:4) beskriver slike tilbud som en del av kommunens kulturelle grunnmur, og beskriver tilbudet på følgende vis: «Det kreves liten egenbetaling av brukerne, virksomheten har en uformell form, det stilles få krav til brukerne med hensyn til jevnlig oppmøte og øving, konkurranseaspektet ved aktiviteter nedtones og det sosiale samværet vektlegges som et mål i seg selv.».

En viktig effekt av å ivareta den kulturfaglige profilen ved de åpne sosiale møteplassene, deriblant ved fritidsklubber, er at det skaper et innhold og en attraksjonsverdi ved tilbudet. Kulturelementet i tilbudet kan anses som et virkemiddel for attraksjon, mestring, identitet og tilhørighet.

Henning Jacobsen (2000) aktualiserte viktigheten av dette gjennom utsagnet «hvem ønsker å bli forebygd?», og påpekte dermed at det er viktig at den kulturfaglige profilen står fremst. Dette er med på å unngå en stakkarsliggjøring av ungdommene som benytter seg av slike tilbud, med tanke på blant annet stigma, og for å tiltrekke seg all slags mulig ungdom.

«Åpne møteplasser, hvor alle er velkomne, er blant de viktigste investeringene for et godt forebyggingsarbeid, et trygt oppvekstmiljø og en styrke barne- og ungdomspolitikken.» (Barne-, likestillings- og inkluderingsdepartementet og kommunal og regionaldepartementet, 2011)

### 8.3 Fritidstilbud

“Fritidsarenaer bidrar til tilhørighet og fellesskap og utvikling av sosiale ferdigheter for ungdom og unge voksne uavhengig av funksjonsnivå” (Helse- og omsorgsdepartementet, 2016)

“Frivillige organisasjoner og engasjement fra foreldre og lokale ressurspersoner har mye å si for kultur- og fritidsområder i de ulike lokalmiljøene” (Meld. St. 19 (2018 – 2019) Folkehelsemeldinga — Gode liv i eit trygt samfunn).

“Deltakelse i frivillige organisasjoner og fritidsaktiviteter gir tilgang til opplevelser, mestring, venner og sosial tilhørighet, og kan bidra til å redusere opplevelsen av ensomhet blant barn og unge.” (Meld. St. 19 (2018 – 2019) Folkehelsemeldinga — Gode liv i eit trygt samfunn).

### 8.4 Relasjonskompetanse

“Relasjonskompetanse omhandler ferdigheter, evner, kunnskaper og holdninger som etablerer, utvikler, vedlikeholder og reparerer relasjoner mellom mennesker” (Spurkeland, 2015).

#### 8.4.1 Læringsmiljø

“Kvaliteten på klassen som sosialt system legger premisser for elevenes utvikling og læring, både sosialt og faglig. Et av de mest sentrale elementene i dette sosiale systemet er samspillet mellom lærer og elev” (Luckner & Pianta, 2011). For at elevene skal behandle hverandre med respekt og velvilje, er det en forutsetning at læreren alltid er høflig, vennlig og respektfull i sin omgang med elevgruppen og enkeltelever, også i

konfliktsituasjoner. I rollen som profesjonell er det læreren som har mest makt i klassen, noe som innebærer at det kan stilles særlige krav til lærerens væremåte overfor elevene.

#### 8.4.2 Foreldre

Alle foreldre møter dilemmaer, vanskeligheter og små og store kriser i hverdagen gjennom småbarnsfaser og ungdomsfaser. Det er helt naturlig å føle at man av og til ikke strekker til som foreldre. Det er viktig at alle foreldre som trenger det, får god informasjon og riktig hjelp. Dette innebærer at foreldre skal vite hvor de skal henvende seg, og kommunen er den viktigste aktøren i å gi støtte til foreldrene. (Barne- og likestillingsdepartementet, 2018)

Foreldrestøttende tiltak kan skape nye nettverk mellom foreldre og åpner for at man kan snakke med likesinnede. Slike nettverk kan bidra til læring som gir foreldrene trygghet i foreldreskapet. Det oppfordres til å legge til rette for møteplasser der foreldre kan samtale med fagpersoner og hverandre om foreldreskap, og egnede arenaer for slike møteplasser kan være helsestasjon, barnehage og skole. (Barne- og likestillingsdepartementet, 2018)

## 9. Viktige punkter

### 9.1 Langsiktighet

Det tar tid før man ser effekten av folkehelseiltak og forebyggende arbeid, og det er avgjørende med helhetlig og langsiktig tenking i kommunen for å vurdere tiltakenes effekt.

### 9.2 Kompetanseheving

Det skal etterstrebtes god kompetanse blant ansatte og ikke minst samlet sett i kommunen. For å sikre dette er det avgjørende at man kartlegger eksisterende kompetanse, lager en prioritert plan for kompetanseheving og ser behovet for kompetanseheving på tvers av enhetene. Det er nødvendig at man benytter seg av hverandres kompetanser, og sammen skaper det beste og mest helhetlige tilbudet til barn og ungdom.

### 9.3 Digitalisering

“Trass i at ungdom har høy digital kompetanse, kommer det fram at mange synes det er utfordrende å finne fram til og navigere mellom ulike tjenester og informasjonskilder på nett. Barn og ungdom har lett tilgang på enorme mengder informasjon relatert til helse og utvikling og må veie og vurdere informasjon fra mange kilder og kanaler med ulik grad av kvalitet. Barn og ungdom sier at de ønsker informasjon og digitale tjenester som et **kvalitetssikra, samlet på et sted, tilpasset ulike behov og i tråd med brukermønsteret deres.**”

*Meld. St. 19 (2018-2019) Folkehelsemeldinga – gode liv i et trygt samfunn.*

I digitaliseringsstrategien til Overhalla kommune påpekes det at mange unge brukere, også kalt *digitalt innfødte*, ikke forstår hva offentlige virksomheter skriver eller hvordan de skal bruke offentlige digitale tjenester. Det er et mål at Overhalla kommune skal kommunisere i klart språk slik at ordlyd, struktur og visuell utforming er så tydelig at målgruppa finner informasjonen de trenger, forstår den og bruker den.

### 9.4 Forebygging

Det er flere grunner til at et effektivt folkehelsearbeid må inkludere brede (universelle) strategier i tillegg til høyrisiko-tiltak. En viktig grunn er det som ofte kalles forebyggingsparadokset. (Helsedirektoratet, 2020)

Forebyggingsparadokset innebærer, satt på spissen, at den totale folkehelseeffekten av et forebyggende tiltak er minst der problemene er størst. Intuitivt ønsker vi ofte å prioritere de gruppene som har størst risiko for uhelse. Dersom vi ønsker å redusere drop-out i skolen, vil vi kanskje ha tiltak som utelukkende treffer lavinntektshusholdninger fordi vi vet at risikoen der er størst. (Helsedirektoratet, 2020)

**Å nå de som trenger det mest er et viktig mål. Men i et folkehelseperspektiv er det ikke nødvendigvis mer målretting som er det mest effektive.**

**Forebyggingsparadokset sier tvert imot at den største effekten på totaltallene oppnås ved universelle strategier – tiltak som treffer bredt. I store befolkningsgrupper er riktignok risikoen per person lavere, men totalantallet personer er så mye større at effekten i sum også blir stor. Høyrisikogrupper har riktignok stor risiko, men er gjerne liten i antall. (Helsedirektoratet, 2020)**



Universelle tiltak kan ofte være den beste måten å nå risikogruppene på. Sterk grad av behovsretting og målsøm kan ofte virke mot sin hensikt gjennom stigmatisering og umyndiggjøring av de grupper man ønsker å hjelpe. Behovsprøving bidrar kanskje til å sortere ut mennesker med stort behov for hjelp, men vinningen går opp i spinningen dersom de i prosessen må bevise for myndighetene – og seg selv – at de er mislykkede. (Helsedirektoratet, 2020)

### 9.5 Å jobbe i forkant

Å jobbe helsefremmende og i forkant av utvikling av uhelse er et viktig aspekt i folkehelsearbeid. Her pekes det på viktigheten av å styrke de gode sidene og ressursene før utfordringer og problemer utvikler seg hos den enkelte, hos grupper og i samfunnet generelt. Det er viktig at gode resultater ikke blir en hvilepute for arbeidet som skal gjøres, men heller blir en motivasjon for å fortsette det gode arbeidet og holde trykket oppe.

Ungdata-arbeidet er en viktig del i den systematiske tilnærmingen til ungdomsarbeidet, og det er viktig at forarbeid, gjennomføring og etterarbeid gjøres på en systematisk og godt gjennomtenkt måte. Ved å sikre at ungdommene i størst mulig grad tar undersøkelsen på alvor, vil man øke sannsynligheten for at resultatene man får er reelle og man vil kunne oppleve større gevinst av ressursene som legges ned i arbeidet rundt undersøkelsen. Ungdata-resultatene vil være utgangspunkt for undring og faglig diskusjon rundt enkeltresultater, utviklingstrender og helhetsbildet.

## 10. Gjennomgang og revidering av Handlingsplan Ung i Overhalla 2020 - 2025

Arbeidet med Ung i Overhalla evalueres underveis i Ungdomsteam og i ulike råd. I tillegg gjennomføres et systematisk evalueringsarbeid i juni. **Handlingsplanen revideres etter endt periode i 2025.**

## LITTERATUR

- Barne- og likestillingsdepartementet, (2018). *Trygge foreldre – trygge barn. Regjeringens strategi for foreldrestøtte 2018-2021*. Hentet fra: [https://www.regjeringen.no/contentassets/23fff4c08d0440ca84543ff74786c6a0/bld\\_foreldrestotte\\_strategi\\_21juni18.pdf](https://www.regjeringen.no/contentassets/23fff4c08d0440ca84543ff74786c6a0/bld_foreldrestotte_strategi_21juni18.pdf)
- Bredesen, M. og Schmidt, I. (Red.). 2019. *Med ungdom som ressurs: medvirkningshåndbok for ungdomsarbeidere*. Oslo: Ungdom og Fritid
- Helsedirektoratet, (2019). *Lokale folkehelseiltak – prinsipper for tiltaksutforming*. Hentet fra: <https://www.helsedirektoratet.no/faglige-rad/lokale-folkehelseiltak-veiviser-for-kommunen/prinsipper-for-tiltaksutforming>
- Farmer, T.W., Lines, M. M. & Hamm, J.V. (2011). Revealing the invisible hand: The role of teachers in children´s peer experiences. *Journal of Applied Developmental Psychology*, 32, 247–256.
- Fauske, H., Vestby, G.M og Carlsson, Y. (2009) *Ungdoms fritidsmiljø: Ungdom, demokratisk deltakelse og innflytelse*. (2009) Barne- og likestillingsdepartementet. Tilgjengelig fra <https://www.regjeringen.no/globalassets/upload/bld/barn-og-ungdom/utredning-om-ungdoms-fritid/ungdoms-fritidsmiljo.pdf>
- Helse- og omsorgsdepartementet, (2016). *#Ungdomshelse – regjeringens strategi for ungdomshelse 2016-2021*.
- Jacobsen, H. (2000). *Ungdomsarbeideren: en kultur og en metode i fritidsklubber*. Oslo: Kommuneforlaget
- Lillefjell M., Wist G., Magnus E., Anthun K.S., Horghagen S., Espnes G.A., Knudtsen M.S. (2017). *Trøndelagsmodellen for folkehelsearbeid - veileder*. Trondheim: NTNU senter for helsefremmende forskning.
- Luckner, A.E. & Pianta, R.C. (2011). Teacher-student interactions in fifth grade classrooms: Relation with children´s peer behavior. *Journal of Applied Developmental Psychology*, 32, 257–266
- Melby, L., Ådanes, J., Kasteng, F. og Ose, S. O.. (2017). *Evaluering av samhandlingstiltak rettet mot utsatte barn og unge*. SINTEF, avd. Helse. Hentet fra: [https://www.helsedirektoratet.no/tilskudd/tilbud-til-barn-og-unge-med-behov-for-langvarig-sammensatt-oppfolging/Rapport%20evaluering%20samhandlingstiltak.pdf/\\_attachment/inline/535d7f1f-1ac4-42c1-b18e-](https://www.helsedirektoratet.no/tilskudd/tilbud-til-barn-og-unge-med-behov-for-langvarig-sammensatt-oppfolging/Rapport%20evaluering%20samhandlingstiltak.pdf/_attachment/inline/535d7f1f-1ac4-42c1-b18e-)

[5424874dfe5c:4ca79da51552ad682367f488edc03cf284f33a99/Rapport%20evaluering%20samhandlingstiltak.pdf](https://www.regjeringen.no/contentassets/5424874dfe5c4ca79da51552ad682367f488edc03cf284f33a99/Rapport%20evaluering%20samhandlingstiltak.pdf)

- Meld. St. 19 (2018-2019). *Folkehelsemeldinga – gode liv i et trygt samfunn*.
- NOU 2013:4. *Kulturutredninga*. Oslo: Kulturdepartementet.
- Sletteland, N. & Donovan, R. M.. (2012). *Helsefremmende lokalsamfunn*. Oslo: Gyldendal Akademisk
- Spurkeland, J. (2015). *Relasjonskompetanse som grunnlag for å skape resultater i arbeid og på skole*. Hentet fra:  
<http://www.forebygging.no/Global/Spurkelandartikkel%20nr.%202.pdf>
- Vestel, V. og Hydle, I. (2009) *Fritidsklubb – kvalifisering og rusforebygging?* (NOVA-rapport 15/09). Oslo. Tilgjengelig fra <http://www.hioa.no/Om-OsloMet/Senter-for-velferds-og-arbeidslivsforskning/NOVA/Publikasjoner/Rapporter/2009/Fritidsklubb-kvalifisering-og-rusforebygging>

# VEDLEGG

## VEDLEGG: Definisjoner

### a) Inkludering

Innebærer at man deltar i fellesskap med andre. At man opplever sosial tilhørighet og sosialt fellesskap med jevnaldrende. I skole innebærer det at de tar del i læringsfellesskapet, samtidig som at opplæringen er tilpasset evner og behov slik at eleven lærer og utvikler seg både menneskelig og faglig. Danning og utdanning.

### b) Utvikle

Man kan definere utvikling ved å beskrive det som en forbedring av samfunnet. I denne sammenhengen vil utvikling av ungdommens opplevelse av å være Ung i Overhalla være aktuelt. Det vil si at det er forbedring fra opplevelsen fra et gitt tidspunkt til neste bestemte tidspunkt

### c) Folkehelse

Befolkningens helsetilstand og hvordan helsen fordeler seg i en befolkning. Folkehelsearbeid dreier seg om samfunnets innsats for å påvirke faktorer som direkte eller indirekte fremmer befolkningens helse og trivsel, forebygger psykisk og somatisk sykdom, skade eller lidelse, eller som beskytter mot helsetrusler, samt arbeid for en jevnere fordeling av faktorer som direkte eller indirekte påvirker helsen. (<https://helsedirektoratet.no/folkehelse>)

### d) Livsmestring

Å kunne forstå og ha mulighet til å påvirke avgjørende faktorer for mestring av eget liv. Det forutsetter en god balanse mellom de krav omgivelsene stiller, og de forutsetninger enkeltmennesket har for å nå høy livskvalitet.

«Å utvikle ferdigheter og tilegne seg praktisk kunnskap som hjelper den enkelte til å håndtere medgang, motgang, personlige utfordringer, alvorlige hendelser, endringer og konflikter på en best mulig måte. Å skape trygghet og tro på egne evner til å mestre også fremtiden.» (<https://www.lnu.no/2017/01/23/livsmestring-i-skolen-2/>)

### e) Mobbing

Mobbing er når en person, gjentatte ganger og over tid, blir utsatt for negative handlinger fra en eller flere personer. Det er en negativ eller aggressiv handling når noen med vilje påfører en annen person skade eller smerte – ved fysisk kontakt, ved ord

eller på andre måter. For å kunne bruke betegnelsen mobbing, skal det også være en viss ubalanse i makt- og styrkeforholdet: Den som blir utsatt for de negative handlingene, har vanskelig for å forsvare seg og er noe hjelpeløs overfor den eller de som plager ham eller henne.

Etter denne definisjonen, som også blir brukt internasjonalt, er mobbing kjennetegnet av disse tre kriteriene:

- 1) Det dreier seg om aggressiv eller ondsinnet adferd, som
- 2) gjentar seg og varer ved over en viss tid
- 3) i en mellommenneskelig relasjon som er preget av en viss ubalanse i styrke- eller maktforholdet. Mobbing inntreffer ofte uten noen åpenbar provokasjon fra offeret sin side mot en som ikke kan forsvare seg. (Olweus og Roland 1983; Smith 2005)

I tillegg til den ovennevnte definisjonen velger Overhalla kommune også å forholde seg til den nyeste definisjonen av mobbing som forskningsmiljøet diskuterer:

«Mobbing av barn er handlinger fra voksne og/eller barn som hindrer opplevelsen av å høre til, å være en betydningsfull person i fellesskapet og muligheten til medvirkning». Lund, Helgeland & Kovac, 2017

Dette er en noe videre definisjon som understreker **barnets subjektive opplevelse** og som ikke avhenger av at opplevelsen ikke må ha vart over tid og heller ikke er gjentatt. Loven omfatter både direkte mobbing, med etter måten åpne angrep på offeret, og indirekte mobbing, med sosial isolering og utestenging fra gruppa..

#### **f) Vold**

Innebærer at noen bruker fysisk makt for å skade andre.

#### **g) Rasisme**

Innebærer at noen blir forskjellsbehandlet eller plaget på grunn at noen har annen etnisk bakgrunn enn dem selv.

**h) Diskriminering**

Innebærer at en person eller en gruppe av personer særbehandles eller blir trakassert hovedsakelig på grunn personlige egenskaper eller gruppetilhørighet som for eksempel kjønn, seksuell orientering, funksjonsevne, tro, hudfarge eller nasjonal eller etnisk opprinnelse.

**i) 0-24 begrepet**

0-24 begrepet brukes i to sammenhenger.

Barnet/ungdommen fra 0-24 år og i tillegg i et 0-24 timer perspektiv der man ser arbeidet med barn/unge i en helhet skole og fritid.